



KRASVERWIJDEREN  
VAN GLAS IN  
**5**  
STAPPEN

# KRASVERWIJDERING

SAW360 system

Monteurshandleiding



*Scratch A way®*

# STAP 1: VOORBEREIDEN EN DIAGNOSE

## > Voorbereiding



### Reiniging

Voordat je met de Scratch A Way-krasverwijdering kan beginnen, moet het glas eerst grondig gereinigd worden. Dit kan het beste gedaan worden met een glasreiniger. (Er is een geschikte zeem inbegrepen.)

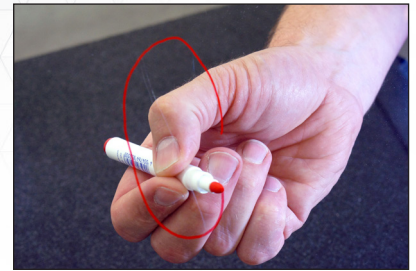


### Diagnose

De loep met verlichting kan gebruikt worden om het soort kras te bepalen. Het vergrootglas vergroot het beeld 30 maal. De loep met verlichting moet eerst geopend worden en kan met behulp van de draaiknop scherp gesteld worden.

We onderscheiden twee soorten krassen:

- A. Oppervlakkige- / schaafkrassen**
- B. Zware / diepe krassen**



### Markeren

Indien mogelijk, markeer de krassen aan de achterkant van het glas met de meegeleverde stift.



## STAP 2: BEOORDELEN VAN DE KRAS

> Beoordeel of het type kras te verwijderen is of niet.



VERWIJDERBAAR

### Oppervlakkige- / schaafkrassen

Het verwijderen van oppervlakkige krasen is mogelijk met het SAW360-systeem of het AIR ECO-systeem.

Deze foto toont een oppervlakkige / schaaf kras. Met dit soort krasen kan het verwijderingswerk direct uitgevoerd worden met behulp van de fijne glaspolijstschiif. 90% van alle krasen zijn krasen op het oppervlak, veroorzaakt door glas op glas.

**TIP: Als een kras tussen de bovenstaande twee foto's is, gebruik dan eerst de Metaalschijf en de Pasta Red voordat u gaat beginnen met de fijne glaspolijstschiif.**

**Pas op: het duurt dan langer om de kras te verwijderen.**



**TIP: Werk in delen als de kras langer is dan 7 centimeter.**



NIET VERWIJDERBAAR

### Zware / Diepe Kras

Deze foto toont een zware / diepe kras.

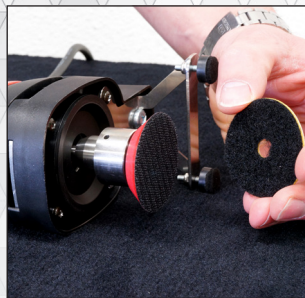
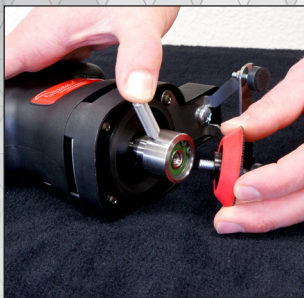
Met dit soort krasen is er naast de kras schade aan het glasoppervlak (schubben). In dit geval ontbreekt er werkelijk glas. Helaas kan dit ontbrekende glas niet worden toegevoegd, dus de enige mogelijkheid om de diepe kras te verwijderen, is eerst meer materiaal weg te slijpen / schuren tot je op dezelfde diepte als de kras bent. Van daaruit begin je opnieuw te polijsten. Voor dit soort verwijdering zal de Scratch a Way Red & Pink-pasta samen met onze metalen schijf en fijne glaspolijstschiif het werk doen.

**Opmerking: dit type kras kan NIET worden verwijderd zonder het oppervlak te storen, er is dus kans op lensvorming!**



## STAP 3: VOORBEREIDING MACHINE

### > SAW 360 SYSTEM



1] Monteer de basiskop op de machine met behulp van de bijgeleverde blokkeerpin. Door het draaimechanisme met de blokkeerpin te blokkeren, kan de schijfdrager worden vast geschroefd.

**Let op! Verwijder de blokkeerpin voordat u de machine gebruikt.**

2] Bevestig de fijne glaspolijschijf op de basiskop met het klittenband.

**Let op! Plaatsing in het midden van de kop.**

Steek de stekker van de machine in een stopcontact. De netspanning moet voldoen aan de stroom die op het typeplaatje staat!

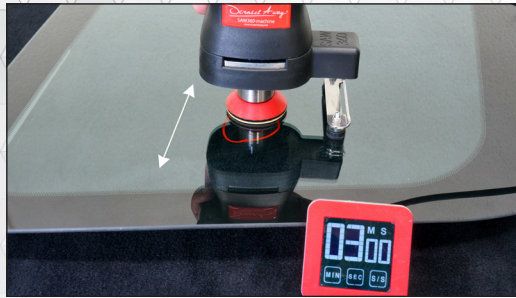
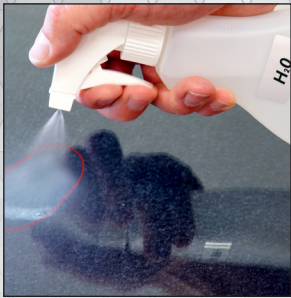
In aanvang is de temperatuur van het glas bijna gelijk aan die van de omgeving.

Stel de machine in op gemiddeld niveau (bijvoorbeeld tussen niveau 3 en 4)



## STAP 4: VERWIJDING VAN DE KRAS

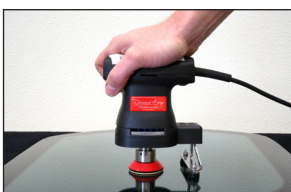
### > SAW 360 SYSTEM



Bevochtig de kras met een spuitfles gevuld met water.

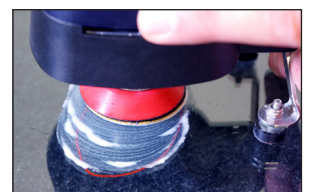
- Het oppervlak dat wordt gepolijst moet nat zijn om het polijstmiddel uit de glaspolijstschijf vrij te laten komen en om oververhitting te voorkomen.
- Plaats de polijstkop op de kras.
- Start de machine.
- Schuif de machine langzaam op en neer in de lengterichting over de kras.
- De toegepaste druk mag niet te sterk zijn (de polijstschijf dient +/- 65 t.p.m. op het glas draaien)
- De polijstschijf moet vrij kunnen draaien. De schijf verandert het water in een schuim wanneer de juiste temperatuur bereikt is.
- De druk die uitgeoefend wordt moet constant en gelijkmatig zijn.
- Spray regelmatig om een natte oppervlak te behouden.
- Houd de kras precies in het midden van de schijf.
- Vermijd het werken in een hoek.
- De polijstschijf moet altijd vlak op het oppervlak van het glas blijven.
- Niet langer dan de kras 3 minuten per keer polijsten om oververhitting of drooglopen te voorkomen. De ideale temperatuur is ongeveer 65 graden Celsius.

**Maak de schijf ruwer met fijn schuurpapier als het ingedroogd is, om de werking van de componenten die in het kussen aanwezig zijn, bloot te leggen en te optimaliseren.**

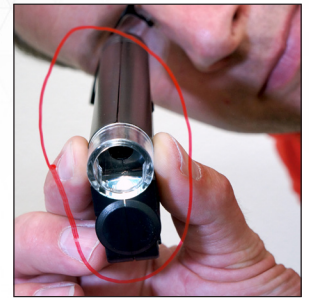


Opgelet: Met te veel water wordt het effect van het verwijderen van het materiaal teniet gedaan. Met te weinig water bestaat de kans op 'bewolkte cirkels' of witte strepen. Probeer een witte schuim te krijgen tijdens het werken.

**TIP: Het is mogelijk om zonder de rode rubberkap te werken als je direct wilt zien wat je aan het doen bent.**



## STAP 5: AFWERKEN EN REINIGEN



- Reinig na het polijsten het gebied met een glasreiniger.
- Controleer het gebied nauwkeurig.
- Als de kras nog niet volledig is verwijderd, herhaal de bovenstaande acties tot het gewenste resultaat is bereikt.

Controleer het eindresultaat.





PROFESSIONELE TIPS VOOR EEN PERFECT RESULTAAT

**Zorg voor een schone werkomgeving**

**Werk in delen**

**Respecteer werktijden**

**Gebruik officiële Scratch-A-Way producten**

**Werk voorzichtig met de glaspolijstschijven  
ten voordele van het eindresultaat**

**Wees kritisch**

**Train jezelf regelmatig**

**SUCCES !**

**Behoeftte aan een  
persoonlijke training?**  
Bel uw distributeur  
of neem contact op met  
ons hoofdkantoor.

[www.scratchaway.net](http://www.scratchaway.net)

*Scratch Away®*